

Statistische Berichte

des Statistischen Amtes des Saarlandes



Saarbrücken 1, Hardenbergstraße 3,

Fernsprecher 5929

+) H I 1 - m 12/70

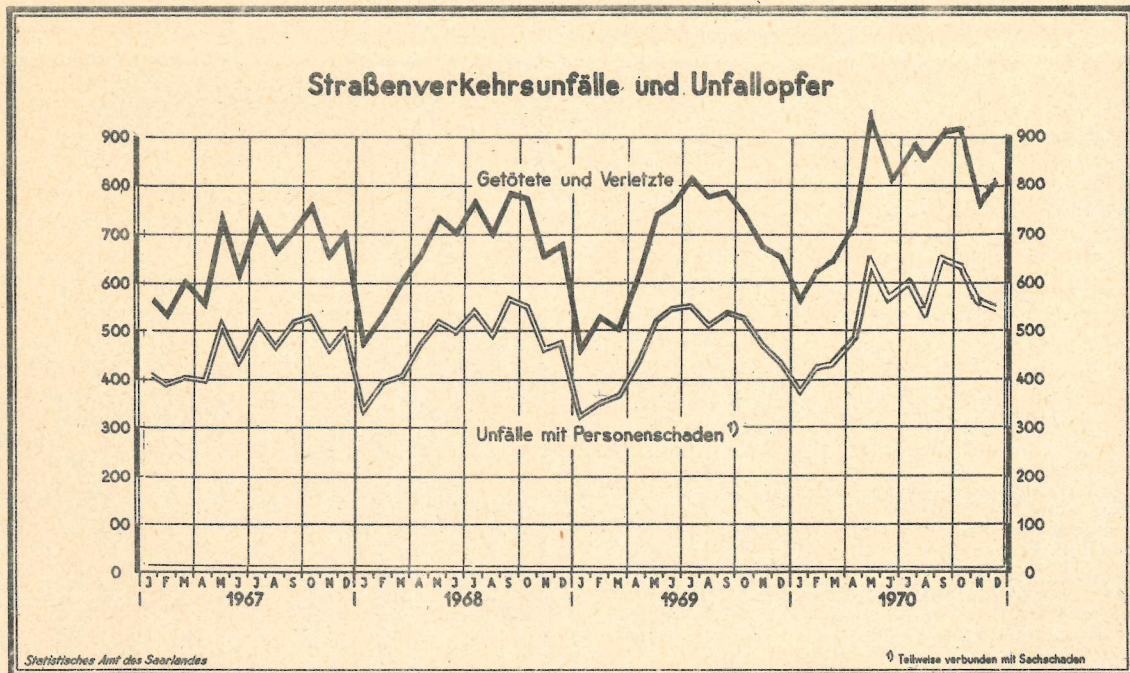
Ausgegeben am 2. April 1971

Straßenverkehrsunfälle im Dezember 1970

Der Monat Dezember 1970 war mit 2 332 Verkehrsunfällen der bisher unfallreichste Monat im Saarland. Die Zahl der Unfälle stieg gegenüber dem Vormonat um 9,6 % an und war auch erheblich höher (+26,8%) als im Dezember 1969. Während bei 1 779 Unfällen nur Sachschaden (darunter 1 312 Bagatellunfälle) entstand, wurden bei den 553 Unfällen mit Personenschaden 30 Personen (Dezember 1969: ebenfalls 30) getötet, 244 Personen (Dezember 1969: 208) schwer- und 534 (Dezember 1969: 415) leichtverletzt.

Im Jahr 1970 wurden im Saarland insgesamt 24 250 Verkehrsunfälle polizeilich aufgenommen. Das sind 4 618 oder 23,5 % mehr Unfälle als im Vorjahr. Während die Zahl der Personenschadensfälle um rund ein Sechstel anstieg, nahmen die reinen Sachschadensfälle sogar um gut ein Viertel gegenüber dem Vorjahr zu.

Bei den 6 542 Unfällen mit Personenschaden kamen im Jahr 1970 insgesamt 299 Menschen ums Leben, weitere 2 785 wurden schwer- und 6 423 leichtverletzt. Das waren 36 Getötete, 196 Schwer- und 1 201 Leichtverletzte mehr als im Vorjahr.



Statistische Berichte mit *(Stern) vor der Nummerung enthalten Angaben, die alle Statistischen Landesämter für ihren Bereich unter gleicher Kennziffer veröffentlichen (Mindestveröffentlichungsprogramm der Statistischen Landesämter)

Nachdruck, auch auszugsweise, nur mit Quellenangabe gestattet.

Unfälle und Verunglückte 1969 und 1970

Monat	Unfälle insgesamt		darunter Unfälle mit nur Sachschaden		Verunglückte Personen			
	1970	1969	1970	1969	Getötete		Verletzte	
					1970	1969	1970	1969
Januar	1 832	1 290	1 452	961	23	15	547	452
Februar	1 830	1 658	1 399	1 306	21	16	607	516
März	1 811	1 380	1 377	1 015	13	15	645	492
April	1 834	1 492	1 341	1 053	16	15	695	598
Mai	2 216	1 735	1 560	1 215	28	22	937	721
Juni	1 931	1 641	1 349	1 092	20	19	807	741
Juli	2 096	1 636	1 490	1 083	27	28	856	791
August	1 874	1 574	1 319	1 062	25	31	842	747
September	2 157	1 737	1 500	1 198	37	21	880	767
Oktober	2 210	1 703	1 571	1 175	28	21	989	721
November	2 127	1 947	1 571	1 475	31	30	725	642
Dezember	2 332	1 839	1 779	1 403	30	30	778	623
Jan.-Dez. 1970	24 250	19 632	17 708	14 038	299	263	9 208	7 811

Entwicklung der Straßenverkehrsunfälle ab 1960

Jahr	Straßenverkehrsunfälle		Beteiligte Verkehrsteilnehmer bei Unfällen mit Personenschaden					Unfallopfer			
	Saarland insgesamt	darunter mit Personenschaden	insgesamt	darunter				insgesamt	davon		
				Krafträder, Kraftroller	Personenkraftwagen	Lastkraftwagen	Fußgänger		Getötete 1)	Schwerverletzte	Leichtverletzte
1960	16 311	6 725	12 389	2 556	4 582	1 085	1 751	9 171	294	2 626	6 251
1961	15 575	6 023	11 087	2 101	4 478	964	1 632	8 179	254	2 475	5 450
1962	15 984	5 736	10 683	1 683	4 946	966	1 713	7 819	279	2 390	5 150
1963	17 204	5 644	10 511	1 332	5 320	842	1 661	7 732	260	2 325	5 147
1964	17 157	5 590	10 432	1 138	5 621	760	1 578	7 759	287	2 535	4 937
1965	17 898	5 413	10 145	745	5 472	743	2 166	7 491	293	2 377	4 821
1966	19 427	5 729	10 774	747	6 465	795	1 679	8 000	281	2 292	5 427
1967	19 687	5 602	10 444	703	6 525	636	1 603	7 903	264	2 454	5 185
1968	20 254	5 753	10 756	631	6 806	683	1 528	8 095	254	2 601	5 240
1969	19 632	5 594	10 528	645	6 782	663	1 482	8 074	263	2 589	5 222

1) Einschließlich der innerhalb 30 Tagen an den Unfallfolgen Gestorbenen.

Unfallfolgen

a) Schadensart

Monat	Unfälle insgesamt	nur Sachschaden zusammen	Unfälle mit			Personen- und Sachschaden		
			davon			davon Unfälle mit		
			Bagatellunfälle	unter 1000 DM je Beteiligten	über 1000 DM je Beteiligten	Getöteten	Schwer- verletzten	Leicht- verletzten
Dezember 1970	2 332	1 779	1 312	352	115	30	180	343
November 1970	2 127	1 571	1 162	302	107	30	175	351
Dezember 1969	1 839	1 403	996	285	122	28	151	257

b) Verunglückte Personen und Unfallbeteiligte

Art der Verkehrsbeteiligung	Verunglückte Personen insgesamt	davon						Unfallbeteiligte bei Unfällen mit Personenschaden		
		Getötete		Schwerverletzte		Leichtverletzte		innerhalb geschlossener Ortslage	außerhalb	insgesamt
		zu-	darunter	zu-	darunter	zu-	darunter			
		sammen	unter 15 Jahren	sammen	unter 15 Jahren	sammen	unter 15 Jahren			
Krafträder, Kraftroller	29	1	-	10	-	18	1	25	4	29
Personenwagen	581	13	-	157	5	411	27	565	190	755
Kraftomnibusse, Öbusse	3	-	-	1	1	2	-	9	-	9
Liefer- und Lastkraftwagen (einschl. Sattelschlepper und Zugmaschinen)	17	1	-	1	-	15	1	48	19	67
Sonstige Kraftfahrzeuge	1	-	-	-	-	1	-	3	1	4
Mopeds und sonstige Fahrräder mit Hilfsmotor	20	-	-	3	-	17	-	17	2	19
Fahrräder (ohne Hilfsmotor)	17	1	-	5	1	11	4	14	3	17
Sonstige Fahrzeuge	-	-	-	-	-	-	-	4	1	5
Fußgänger	139	14	7	67	24	58	19	128	18	146
Sonstige Verkehrsteilnehmer	1	-	-	-	-	1	-	1	-	1
Dezember 1970	808	30	7	244	31	534	52	814	238	1 052
November 1970	756	31	4	200	31	525	40	856	218	1 074
Dezember 1969	653	30	3	208	26	415	28	612	222	834

Unfälle mit Personenschäden

Monat: Dezember 1970

Straßenklasse	Unfälle			Unfallopfer			
	innerhalb geschlossener Ortslage	außerhalb	insgesamt	Getötete	Schwer- verletzte	Leicht- verletzte	insgesamt
Straßenklasse							
Bundes-Autobahnen	-	3	3	-	1	4	5
Bundesstraßen	127	59	186	15	84	185	284
Landstraßen I. Ordnung	79	47	126	3	68	130	201
Landstraßen II. Ordnung	48	27	75	2	32	69	103
Andere Straßen	161	2	163	10	59	146	215
Alle Straßen zusammen	415	138	553	30	244	534	808

Vorläufige festgestellte unmittelbare Ursachen und Umstände bei Unfällen mit Personenschaden

Art der Ursache	Dezember		Art der Ursache	Dezember	
	1970	1969		1970	1969
a) Ursachen beim Fahrzeugführer	574	468	Sonstige Ursachen beim Fahrzeugführer	13	10
Verkehrstüchtigkeit	86	71	b) Technische Mängel, Wartungsmängel	6	2
Alkoholeinfluß	84	65	c) Ursachen beim Fußgänger	117	84
Vorfahrt, Verkehrsregelung	74	54	Alkoholeinfluß	9	3
Nichtbeachten der Vorfahrtregel „rechts vor links“ an Kreuzungen und Einmündungen	14	6	Falsches Verhalten beim Überschreiten der Fahrbahn	99	68
Nichtbeachten der die Vorfahrt regelnden Verkehrszeichen (ohne Verkehrsampeln) an Kreuzungen und Einmündungen	49	40	Nichtbenutzen des Gehweges oder der vorgeschriebenen Straßenseite	6	3
Falsches Einordnen	10	4	Spielen auf oder neben der Fahrbahn	1	6
Fehler beim Einbiegen, Ein- oder Ausfahren, Wenden	49	30	d) Straßenverhältnisse	51	79
Fehler beim Überholen, Vorbeifahren, Begegnen	106	92	Glätte oder Schlüpfrigkeit der Fahrbahn	48	79
Zu schnelles Fahren	128	134	Schlechter Zustand der Straßenoberfläche	1	-
in Kurven und beim Abbiegen	63	85	e) Witterungseinflüsse	5	2
unter Berücksichtigung anderer Umstände	65	49	f) Hindernisse auf der Fahrbahn	2	2
Falsches Verhalten gegenüber Fußgängern	48	41	Tier auf der Fahrbahn	2	1
Zu dichtes Auffahren	44	23	g) Sonstige Ursachen	-	-
Nichtbefolgen oder -beachten der Zeichengebung oder Beleuchtungsvorschriften	13	5	insgesamt (Summe a bis g)	755	637
Fehler beim Halten oder Parken	3	4			

Strassenverkehrsunfälle und Unfallopfer nach Kreisen

Kreisfreie Stadt Landkreis	Straßenverkehrsunfälle						Unfallopfer					
	insgesamt	mit Personen ¹⁾ schaden	davon				Getötete ²⁾		Schwerverletzte ³⁾		Leichtverletzte ⁴⁾	
			zusammen	mit nur Sachschaden			insgesamt	darunter unter 15 Jahren	insgesamt	darunter unter 15 Jahren	insgesamt	darunter unter 15 Jahren
				Bagateilunfälle	unter 1 000 DM	über 1 000 DM						
			je Beteiligten									
Saarbrücken	527	100	427	335	71	21	1	-	34	1	113	8
Homburg	216	44	172	125	35	12	3	-	12	2	56	8
Merzig-Wadern	154	49	105	86	12	7	1	-	33	7	35	2
Ottweiler	301	74	227	154	57	16	7	2	32	5	73	5
Saarbrücken	493	121	372	263	95	14	10	3	57	5	106	13
Saarlouis	338	99	239	186	30	23	8	2	47	7	87	7
St. Ingbert	155	31	124	88	23	13	-	-	15	3	26	2
St. Wendel	148	35	113	75	29	9	-	-	14	1	38	7
Saarland	2 332	553	1 779	1 312	352	115	30	7	244	31	534	52

1) Unfälle mit nur Personenschaden sowie Personenschadensfälle in Verbindung mit Sachschaden. - 2) Einschließlich der innerhalb 30 Tagen an Unfallfolgen Gestorbenen. - 3) Stationärer Krankenhausbehandlung zugeführte Verletzte. - 4) Sonstige Verletzte.